

# 校友邦实习实训平台

操作指南

---

指导老师

校友邦

[www.xybsyw.com](http://www.xybsyw.com)

# 目录

## CONTENTS

**01** 平台角色和流程概述  
校友邦平台角色介绍和整体流程概述

**02** 登录指南  
教师账号如何登录

**03** 指导老师电脑网页操作  
指导老师电脑网页端的操作说明

**04** 指导老师移动端操作  
指导老师微信小程序端的操作说明

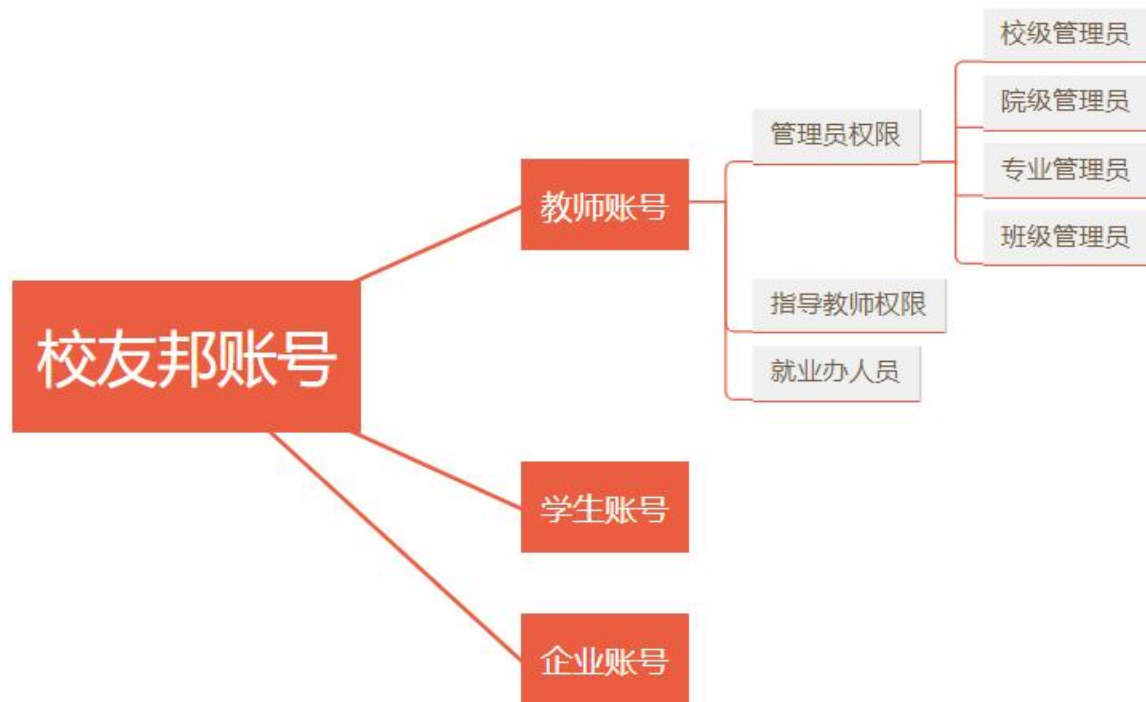
PART

01

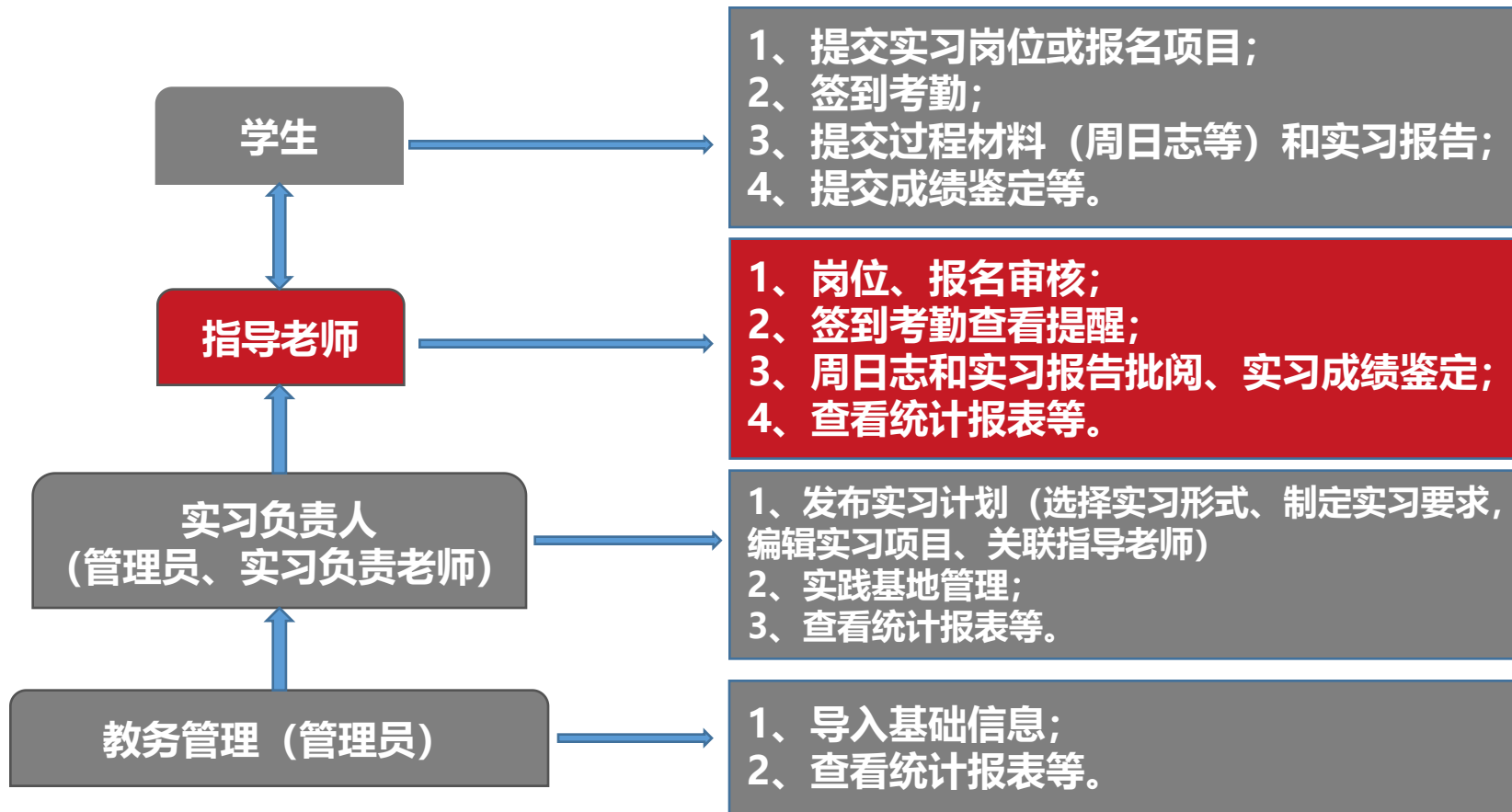
# 平台角色和流程概述

校友邦平台角色介绍和整体流程概述

## 1.1 平台角色-按账号权限



## 1.1 平台角色-按账号权限



### 流程概述



# 登录指南

教师账号如何登录

PART  
02

## 电脑网页端登录

1. 在浏览器中打开[www.xybsyw.com](http://www.xybsyw.com)
2. 官网首页右上角点击“教师登录”
3. 选择您要登录的学校(可通过选择省份或者关键字搜索学校)
4. 输入账号和密码直接登录/或选择扫码登录使用小程序教师端扫码

说明：第一次登入时需绑定手机，并重设密码。绑定手机以便忘记密码时可自行重置。



## 2.1 登录指南-电脑网页端

### 1. 点击“教师登录”

校友邦

首页

校园招聘

增值产品 ▾

产品体验

教师登录

学生登录

企业校招登录

## 为学习者创造价值协同育人平台

- ✓ 实习就业 生涯发展
- ✓ 引才引智 产业转型
- ✓ 实践教学 校企合作
- ✓ 精准招聘 校企合作

校友邦 | 教师

0579-82722068

学生登录

### 2. 账号密码登录

#### 密码登录

请输入您的学校  选择 ▾

账号

提示：部分院校使用工号作为账号

密码

忘记密码？ [账号申诉](#)[找回密码](#)

教师登录

登录代表您已同意校友邦 [《用户协议》](#) 和 [《隐私政策》](#)

温馨提示：如果没有账号，请联系学校管理员为您添加账号进行登录，谢谢！

点击扫码登录

### 3. 或选择小程序扫码登录

注：忘记密码  
可通过密保手机  
自行修改新密码

## 2.1 登录指南-电脑网页端

← 导航菜单

**校友邦** 实践管理 劳动教育

学生/学期: 2021-2022学年 - 第一学期

**计划概况**

未开始的计划	7
实施中的计划	1
已结束的计划	1

**云基地统计**

云基地	0
招聘中的岗位	0
待安排的岗位	0

**重要消息**

双选会  
双选会大厅有 3 场双选会

**消息提醒**

暂无消息

**功能菜单**

工作区

实训教学

基础信息

基地/实习点

统计报表

实践大屏

PICC 实习保险

问卷调查

双选会

更多工具

实习检查

实习经费管理

实习经费管理

**功能区**

录入指引 流程指引

**实习前**

创建课程 创建计划 实习要求设置 创建项目

师生关联

**实习中**

报名审核 周日志批阅 报告批阅 实习评价

**实习结束**

实习成绩审定 实践教学汇总

**实习数据**

2021.08.15 - 2021.08.24

周日志统计 签到统计

修改个人资料或角色切换

## 2.2 登录指南-微信小程序

### 关注教师端小程序

1. 微信扫描下方二维码关注校友邦教师端公众号
2. 点击实践管理→工作台



### 小程序登录

1. 输入学校、账号、密码进行登录
2. 在下方我的→设置里可以退出登录，切换账号或修改密码等
3. 教师账号统一生成，无需自行注册



# 指导老师电脑网页操作

指导老师电脑网页端的操作说明

PART  
03

## 查看实习计划要求-我的实习生

1. 点击“实践教学”导航菜单，进入实践教学模块
2. 点击“实习计划”中指导的计划，查看计划要求详情
3. 点击“我的实习生”功能菜单，有两个统计表格（见后图）
4. 查看实习过程统计或学生参与情况

### 3.1 指导老师电脑网页操作-实习生统计-我的实习生

我的实习生

实习过程统计 学生参与情况

2. 学生参与情况\* 显示所有的实习生

1. 实习过程统计\* 只显示已参与实习的学生

学生姓名/学号 学年/学期: 2020-2021学年 - 第二学期 参与计划: 全部 参与形式: 全部 参与项目: 全部

姓名	学号	专业	参与计划	参与形式	参与项目	预实习报告	日志	周志	月志	实习评价	实习报告	操作
	20110002	财务管理	2020年春...	自主安排	自主安排	不需要	不需要	0	不需要	未提交	未提交	查看详情
	20110004	财务管理	2020年春...	自主安排	自主安排	不需要	不需要	0	不需要	未提交	未提交	查看详情
	20170701	计算科学	2020年春...	自主安排	自主安排	不需要	不需要	0	不需要	未提交	未提交	查看详情
	1608024039	网络工程	2016级计...	集中安排	阿里巴巴实习	不需要	不需要	0	不需要	未提交	未提交	查看详情
	1608024040	网络工程	2016级计...	集中安排	阿里巴巴实习	不需要	不需要	0	不需要	未提交	未提交	查看详情
	1608024041	网络工程	2016级计...	集中安排	阿里巴巴实习	不需要	不需要	0	不需要	未提交	未提交	查看详情
	1608024043	网络工程	2016级计...	集中安排	阿里巴巴实习	不需要	不需要	0	不需要	未提交	未提交	查看详情
	1608024036	网络工程	2016级计...	集中安排	阿里巴巴实习	不需要	不需要	0	不需要	未提交	未提交	查看详情
	1608024037	网络工程	2016级计...	集中安排	阿里巴巴实习	不需要	不需要	0	不需要	未提交	未提交	查看详情
	1608024038	网络工程	2016级计...	集中安排	阿里巴巴实习	不需要	不需要	0	不需要	未提交	未提交	查看详情

## 3.2 指导老师电脑网页操作-实习计划-指导的计划-查看详情

校友邦 实践管理 毕业设计 劳动教育 PICC 实习保险 指导老师

工作台  
工作安排  
实习计划  
实习项目审核  
模板库  
过程管理  
报名审核  
实习申请  
周日志批阅  
实习评价  
报告批阅  
实习成绩鉴定  
实习生统计  
我的实习生  
签到统计  
请假审批  
更多工具  
实习检查  
实习过程管理

指导的计划

计划名称或课程代码 学年学期: 2021-2022学年 - 第一学期 年级: 全部 #院(系)/专业: 全部 收藏

课程: 全部 实习时间: 开始日期 - 结束日期 状态: 全部 实践类型: 全部

全选  当前全选 导出计划 自定义表格  仅显示未设置实习计划

计划名称	实践课程	课程代码	学分	实习时间	学时(周)	参与#班级#	实习形式	实习保险	操作
<input type="checkbox"/> 2020级软件工程实习	计算机毕业实习	100011	5	2021.04.01-2023.06.30 <span>跨学期</span>	16	【软件工程-2020...】1个	集中		<a href="#">详情</a> <a href="#">实习明细</a>
<input type="checkbox"/> 2020年春季实习计划	专业课程实习	1001010011	2	2020.03.25-2022.10.31 <span>跨学期</span>	2	【财务管理-201...】92个	自主		<a href="#">详情</a> <a href="#">实习明细</a>

共 2 条 < 1/1页 > 至 页 刷新 每页显示 10 条

点击详情按钮，可以查看实习计划的设置、实习要求（计划设置是否需要签到、周日志、三方协议、实习报告、成绩鉴定等）、实习项目，方便指导老师了解实习负责老师设置的计划情况。

## 报名审核

1. 点击“实践教学”导航菜单，进入实践教学功能模块
2. 点击“报名审核”，查看报名学生情况
3. 点击学生名字，查看学生报名详情
4. 审核学生报名申请，通过或者拒绝



### 3.3 指导老师电脑网页操作-过程管理-报名审核

**1. 点击“实践教学”导航菜单**

**2. 点击“报名审核”功能菜单**

**3. 查看详情，点击通过或者拒绝。可多选学生后批量拒绝或通过**

**4. 通过状态分类，可查看已通过、拒绝等状态的学生，可进行重新通过、拒绝等操作**

## 周日志批阅

1. 点击“实践教学”导航菜单，进入实践教学功能模块
2. 点击“周日志批阅”，查看学生提交的周日志
3. 点击待批阅的学生姓名，查看周日志详情
4. 批阅周日志，评分、填写评语，或者退回修改
5. 可收藏或导出周日志



## 三方协议

1. 点击“实践教学”导航菜单，进入实践教学功能模块
2. 点击“三方协议”，查看学生提交的三方协议
3. 点击待批阅的学生姓名，查看三方协议详情
4. 可切换提交状态和审核状态查看，可下载或批量操作

### 3.5 指导老师电脑网页操作-过程管理-三方协议

The screenshot shows a web interface for managing tripartite agreements. The left sidebar contains navigation options like '三方协议' (Tripartite Agreement), '报告批阅' (Report Review), and '实习成绩' (Internship Grades). The main content area includes a status filter (已提交/未提交), a list of agreements with columns for '学号' (Student ID) and '时间' (Time), and action buttons for '审核通过' (Approve) and '退回修改' (Return for modification).

**1. 点击三方协议** (Click on Tripartite Agreement)

**2. 选择或搜索需要审批的学生** (Select or search for students needing approval)

**3. 审批通过或退回修改** (Approve or return for modification)

**4. 可切换提交状态和审核状态查看** (Can switch submission status and review status for viewing)

**5. 可下载或批量操作** (Can download or perform batch operations)

## 实习报告批阅

1. 点击“实践教学”导航菜单，进入实践教学功能模块
2. 点击“报告批阅”，查看学生提交的实习报告
3. 点击待批阅的学生姓名，查看实习报告详情
4. 批阅实习报告，评分、填写评语，或者退回修改
5. 可导出实习报告

### 3.6 指导老师电脑网页操作-过程管理-实习报告批阅

1. 点击“实践教学”导航菜单



待批阅(4) 已通过(5) 已退回(2) 无需批阅(1) 未提交(197) 全部状态(12)

6. 可切换批阅状态，重新批阅，退回等操作

批量下载报告 下载实习手册

5. 可下载报告或导出实习手册

<input type="checkbox"/>	学号	时间
<input type="checkbox"/>	傅	2019财务管理   财务管理   经管学院
<input type="checkbox"/>	交	-29 18:03
<input type="checkbox"/>		-29 18:00
<input type="checkbox"/>		-28 14:26
<input type="checkbox"/>		-23 17:36

3. 点击或搜索学生，查看报告预览

2. 点击“报告批阅”功能菜单

傅 | 2019财务管理 | 财务管理 | 经管学院

请输入姓名/学号

分数: 89 分 (100满分)

评语:

提交时间: 2021-06-29 18:03

收藏报告 推优 下载报告手册

自定义+快捷回复

确认提交

审批通过 退回修改

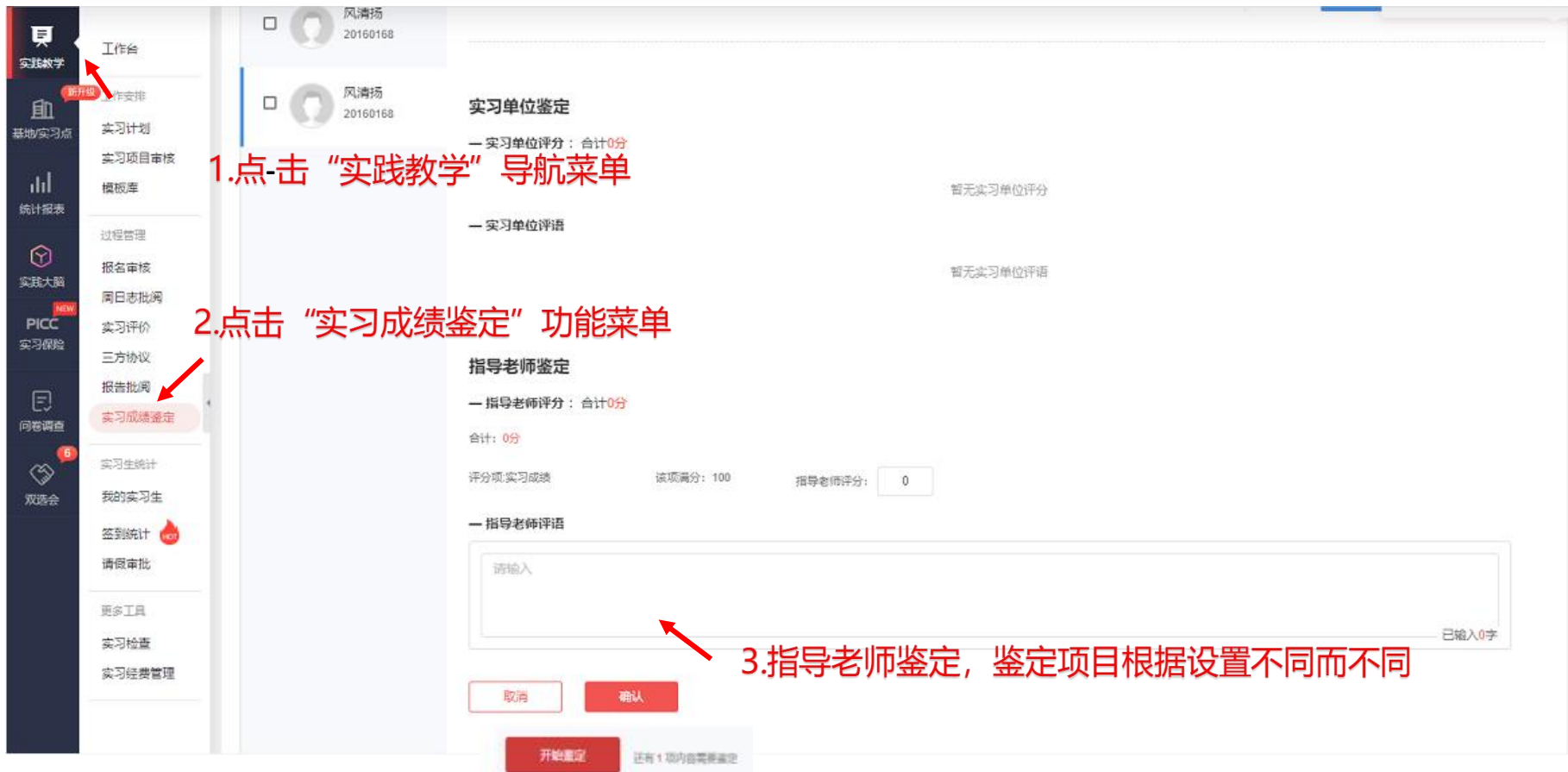
4. 批阅通过或退回修改

## 实习成绩鉴定

1. 点击“实践教学”导航菜单，进入实践教学功能模块
2. 点击“实习成绩鉴定”
3. 点击待批阅的学生姓名，查看自我小结或盖章文件预览
4. 根据鉴定表设置项目进行评分、评语



### 3.7 指导老师电脑网页操作-过程管理-实习成绩鉴定



1. 点击“实践教学”导航菜单

2. 点击“实习成绩鉴定”功能菜单

3. 指导老师鉴定，鉴定项目根据设置不同而不同

工作台

实践教学

新升级

工作安排

实习计划

实习项目审核

模板库

过程管理

报名审核

周日志批阅

实习评价

三方协议

报告批阅

实习成绩鉴定

实习生统计

我的实习生

签到统计

请假审批

更多工具

实习检查

实习经费管理

风清扬 20160168

风清扬 20160168

#### 实习单位鉴定

— 实习单位评分：合计0分

暂无实习单位评分

— 实习单位评语

暂无实习单位评语

#### 指导老师鉴定

— 指导老师评分：合计0分

合计：0分

评分项 实习成绩 该项满分：100 指导老师评分：0

— 指导老师评语

请输入

已输入0字

取消 确认

开始鉴定 还有1项内容需要鉴定

### 3.7 指导老师电脑网页操作-过程管理-实习成绩鉴定（鉴定评分协助--专业版专享）

WeChat

过程管理

2022-2023学年:第二学期 全部年级 更多筛选

- 预实习报告**  
 0 篇 提交篇数      0 篇 待批阅
- 三方协议**  
 3 人次 已提交      0 人次 待审核
- 实习报告**  
 1 篇 提交篇数      1 篇 待批阅
- 成绩鉴定**  
 1 人 已完成      4 人 未完成鉴定
- 实习评价**  
 2 条 学生已评价      0 条 老师已评价

■ 指导老师鉴定

指导老师评分：合计0分

成绩： 该项满分：20

遵守实习单位制度和work纪律： 该项满分：10

提交日记、周记： 该项满分：20

知识产权、商业机密等保护意识： 该项满分：10

加分： 该项满分：10

指导老师评语

已输入0字

取消    **确认**

■ 管理老师鉴定

暂无管理老师评语

---

鉴定评分协助信息 **专业版专享**

实习时间：2022.05.23-2022.12.31

**考勤状况**      应签到天数：90天，其中请假天数：3天

签到率：4%    签到完成进度：9%    外勤率：11%

已签总天数	正常已签总天数	外勤已签总天数
8天	7天	1天
已签总次数	正常已签总次数	外勤已签总次数
9次	8次	1次

三方协议    提交状态：● 已提交    审批结果：● 已批阅

知情同意书    提交状态：● 已提交    审批结果：● 已批阅

**周日志完成情况**

● 周志

平均分：0分，平均字数：312字

应交总篇数	已交总篇数	审核通过	审核不通过	待批阅篇数
30篇	1篇 (补交1篇)	0篇	0篇	1篇

3. 点击指导老师鉴定，按鉴定表设置要求完成，确认提交

2. 查看专业版专享-鉴定分协助信息

1. 点击成绩鉴定

## 签到统计

1. 点击“实践教学”导航菜单，进入实践教学模块
2. 点击“签到统计”功能菜单，进入签到统计列表
3. 点击学生姓名，查看单个学生签到详情

## 3.8 指导老师电脑网页操作-签到统计

工作台

签到明细统计 | 签到汇总统计

单日 今日

年级: 全部 #院(系)/专业/班级#: 全部 课程名称: 全部 实习计划: 全部

全部 自主 集中 双向 实习人次与签到人次不同?

已签到 0 / 3 (人次) 外出 0 / 3 (人次) 未签到 3 / 3 (人次) 未激活 0 / 3 (人次)

签到地图 前十签到人次的省份 暂无数据

1. 点击“签到统计”，查看自己带的学生签到情况

2. 包括地图分布情况，下方也有各个学生的具体签到情况

姓名学号 计划名称 项目名称(时间) 指导老师 签到时间 签到省市 打卡地址 距离签到范围 备注原因 备注图片 打卡设备 设备编号

暂无数据

## 查看统计报表

1. 点击左侧导航栏“统计报表”按钮
  2. 点击功能菜单中对应的报表
  3. 通过“院系/专业/班级”、“学年/学期”等筛选需要的数据
  4. 点击“自定义表格”按钮，可以选择表格显示的维度
  5. 点击“批量导出”按钮，导出筛选的数据，跳转到下载中心下载
- 温馨提示：到下载中心下载时，如果表格较大，报表下载状态会显示“报表生成中”，请等待片刻即可。如长时间还是显示“报表生成中”，可按键盘“F5”键，刷新网页。

## 3.9 指导老师电脑网页操作-统计报表

校友邦 实践教学 毕业设计 劳动教育 PICC 实习保险 公告消息 孙老师\_指导老师 帮助中心

统计报表

学生参与明细 2.选择需要查看的报表

学生姓名或学号 学年/学期 2019-2020学年-第二学期 年级 全部 #院系/专业/班级# 全部 实践类型 全部 课程名称 全部 返回

全部 全部 全部 全部 全部 全部 全部 全部

按计划 按项目 3.筛选数据，导出报表

批量导出 自定义表格 参与实习人数: 9, 参与实习人次: 9 (一个学生参与一个计划为一人次)

1.点击“统计报表”

4.自动跳转到下载中心，下载表格。  
如长时间显示报表生成中，可以按F5刷新浏览器页面

姓名	学号	#院系/#专业/#班级#	年级	实践类型	课程名称/代码	实习计划时间	实习形式	实习状态	指导老师	激活状态	参与时间	岗位/单位	实习地点
	160024062	计算机学院 网络工程 16级网络工程2班	2016	认识实习1	测试课程/11111	2016级计算机毕业实习 2020.03.20-2021.08.31	集中	已参与	孙老师	已激活	2020.03.20	阿里巴巴集团	浙江省杭州市西湖区
	1608024061	计算机学院 网络工程 16级网络工程2班	2016	认识实习1	测试课程/11111	2016级计算机毕业实习 2020.03.20-2021.08.31	集中	已参与	孙老师	已激活	2020.03.20	阿里巴巴集团	浙江省杭州市西湖区
	1608024060	计算机学院 网络工程 16级网络工程2班	2016	认识实习1	测试课程/11111	2016级计算机毕业实习 2020.03.20-2021.08.31	集中	已参与	孙老师	已激活	2020.03.20	阿里巴巴集团	浙江省杭州市西湖区
	1608024065	计算机学院 网络工程 16级网络工程2班	2016	认识实习1	测试课程/11111	2016级计算机毕业实习 2020.03.20-2021.08.31	集中	已参与	孙老师	已激活	2020.03.20	阿里巴巴集团	浙江省杭州市西湖区
	1608024068	计算机学院 网络工程 16级网络工程2班	2016	认识实习1	测试课程/11111	2016级计算机毕业实习 2020.03.20-2021.08.31	集中	已参与	孙老师	已激活	2020.03.20	阿里巴巴集团	浙江省杭州市西湖区
	1608074038	计算机学院 网络工程 16级网络工程2班	2016	认识实习1	测试课程/11111	2016级计算机毕业实习 2020.03.20-2021.08.31	集中	已参与	孙老师	已激活	2020.03.20	阿里巴巴集团	浙江省杭州市西湖区
	20110002	经管学院 财务管理 2011班财务管理	2011	毕业实习123	专业课程实习/1001010011	2020年春季实习计划 2020.03.25-2022.10.31	自主	已参与		已激活	2021.07.17		浙江省金华市婺城区
		经管学院			专业课程实习/100101	2020年春季实习计划							

## 发布公告消息

1. 点击“公告消息”导航按钮
2. 点击“发布”按钮
3. 填写公告内容，选择阅读范围，发布公告

### 3.10 指导老师电脑网页操作-发布公告

The screenshot displays the Xueyobang (校友邦) website interface. The top navigation bar includes the logo '校友邦', a '实践管理' (Practice Management) tab, and a '公告消息' (Announcement Message) notification icon with a red '20' badge. The left sidebar contains various navigation options: '实践教学' (Practice Teaching), '基础信息' (Basic Information), '基地实习点' (Base Internship Points), '统计报表' (Statistical Reports), '实践大脑' (Practice Brain), 'PICC 实习保险' (PICC Internship Insurance), '问卷调查' (Questionnaire Survey), and '双选会' (Double Selection Meeting). The main content area is titled '公告消息 > 学校公告' (Announcement Message > School Announcement) and features tabs for '我收到的' (I received), '我发布的' (I posted), and '草稿箱' (Draft Box). A red box highlights the '发布公告' (Post Announcement) button. Below this, three announcement cards are visible, each with a blue house icon and a title: '及时上交周志' (Submit weekly journal on time), '我们需要做的' (What we need to do), and '周' (Week). Red arrows and text annotations provide step-by-step instructions: '1. 点击“公告消息”' (Click 'Announcement Message') points to the notification icon; '2. 点击“学校公告”' (Click 'School Announcement') points to the '学校公告' menu item in the sidebar; and '3. 点击“发布”按钮' (Click 'Post' button) points to the '发布公告' button.

校友邦

实践管理

PICC 实习保险购买

公告消息 20

公告消息 > 学校公告

学校公告 3

实习消息

系统消息 20

私信消息

发布公告

我收到的

我发布的

草稿箱

及时上交周志

发

16 18:25:19

我们需要做的

1. 在

章

发布者

周

1. 在

发布

1. 点击“公告消息”

2. 点击“学校公告”

3. 点击“发布”按钮



## 3.10 指导老师电脑网页操作-发布公告

## 发布公告

\* 公告标题:  0/30 **1.填写公告标题**

\* 公告内容:   
**2.填写公告内容, 可上传附件**  
0/1000

附件上传:  点击可上传附加文件, 支持格式: .pdf,.doc,.docx,.ppt,.ppbx,.xls,.xlsx,.jpg,.jpeg,.png (文件大小在10M内)

\* 发送对象:  学生    
 老师  **3.选择发送对象**

\* 信息确认:  需要确认  不需要确认

### 3.11 指导老师电脑网页操作-问卷调查

工作台

实践教学

基础信息

基地实习点

统计报表

实习上报

实践大脑

NEW  
PICC  
实实习保险

4  
双选会

准备计划

实实习计划

实实习要求审核

实实习项目审核

模板库

过程管理

报名审核

知情同意书

周日志批阅

实实习评价

报告批阅

实实习成绩鉴定

实实习生统计

签到统计

更多工具

实实习检查

实实习经费管理

问卷调查

问卷调查

我的问卷

所有问卷

问卷模板

仅需三步:

创建问卷

发放问卷

统计问卷

您目前还没有问卷, 马上创建一份问卷吧~

创建问卷

- 1.可设置单选、多选、打分、问答等题型
- 2.可选择发送对象, 比如发送给参加相应实实习计划的学生
- 3.系统会统计问卷结果, 并可导出

### 3.12 PICC实习生意外伤害保险

“PICC实习生意外伤害保险”由中国人民保险公司（PICC）承保。主要优势：

- 1、线上投保操作便捷，数据收集、汇总全面准确；
- 2、保险套餐灵活多样，适用于1-2周的认知实习、1-2个月的专业实习、3个月或以上的毕业实习和风险系数高的高危行业套餐等；
- 3、保费低、保额高，性价比超高；
- 4、保障全面，投保、出险适用于全国范围，包括意外伤害保险、附加急性病身故保险、交通工具乘客意外伤害保险等（详见下页）；

**注意事项：**当天可以购买最早次日起保的订单，建议尽量提前下单。

**操作路径：**点击校友邦网页端左侧导航栏PICC实习保险模块（见下一页）

### 3.12 PICC实习生意外伤害保险

实习保险 保险订单

选择方案: 升级版  
起保时间: 2023年04月05日  
保险期限: 七天  
截止日期: 2023年04月11日 24时止

保险费: 3元/人  
立即下单

选择保险版本, 起保时间和保险期限, 点击立即下单

保障方案 理赔流程 购买流程

保障计划 保障内容解读

通用条款	保障项目	基础版保额	升级版保额	尊享版保额	至尊版保额
意外伤害保险 (互联网专属) 条款	意外身故残疾	5万元	10万元	20万元	50万元
附加意外伤害医疗保险A款 (互联网专属) 条款	意外医疗 每次免赔额100元, 限社保范围内费用, 经社保报销后, 按照100%赔付, 未经社保报销, 按照80%赔付, 门诊急诊限额500元。	5千元	1万元	2万元	5万元
交通工具乘客意外伤害保险 (互联网专属) 条款	飞机意外身故伤残	5万元	10万元	30万元	50万元
	火车意外身故伤残	3万元	6万元	20万元	30万元
	汽车意外身故伤残	3万元	6万元	20万元	30万元
	轮船意外身故伤残	3万元	6万元	20万元	30万元
附加急性病身故保险 (互联网专属) 条款	急性病身故	1万元	5万元	10万元	20万元
附加意外伤害医疗保险A款 (互联网专属) 条款	意外伤害救护车费用保险 每次事故免赔额100; 赔付比例100%;	200元	300元	500元	1000元
附加意外伤害住院津贴保险A款 (互联网专属) 条款	意外伤害住院津贴 0免赔天数, 每次最高赔付30天, 累计90天, 保险期间届满住院延长津贴赔付30天	10元/天	10元/天	50元/天	50元/天

升级版 保险期限	七天	一个月	二个月	三个月	四个月	五个月	六个月	一年
保费 (元/人)	3	6	13	18	24	27	32	55

实习保险

### 3.12 PICC实习生意外伤害保险

1	填写范例（前8行请勿删除）						
2	学生姓名	学号	证件类型	证件号码	性别	出生日期	联系电话
3	陈秋生	123456789	身份证	412727198902292458	男	1989-02-03	0556-56456325
4	刘娟娟	987654321	护照	E56249823	女	1992-06-06	13856451265
5	朱雅	345678901	军官证	35765463	女	1989-02-03	13856451265
6	张明新	567890123	港澳回乡证或台胞证	4376562436	男	1992-06-06	13856451265
7	说明：直接输入请您特别注意，证件类型非护照时，只可录入中文姓名	说明：直接输入（可选填） 1、输入学号信息可与对已录入平台的学生信息进行校对，以及购买实习保险是否重复进行查询 2、购买团体意外伤害险，输入学号信息会在保险订单起保后将保险信息推送至学生	说明：下拉选择 1、建议使用“身份证” 2、外籍人士请选择“护照”	说明：直接输入 请根据选择的证件类型输入对应的证件号码	说明：直接输入（格式：男或女） 1、大陆人士的身份证，可不填性别，录入后将自动获取性别； 2、港澳人士的身份证和其他证件类型需要录入性别信息	说明：直接输入（格式：1992-06-06） 1、大陆人士的身份证，可不填出生日期，身份证录入后将自动获取出生日期； 2、港澳人士身份证和其他证件类型需要录入出生日期信息	说明：直接输入可输入学生的联系电话，也可输入统一的联系电话
8							联系电话可以统一填一个
9	学生姓名	学号	证件类型	证件号码	性别	出生日期	联系电话
10							
11							
12							
13							

点击立即下单后，可点击“批量导入学生”按钮，下载左侧模板，按提示填写，导入系统，然后提交订单，如果缺乏相关材料的可以咨询校友邦工作人员。

学号可以不填

证件类型是身份证的话，性别和出生日期不用填写

### 3.12 PICC实习生意外伤害保险

#### 投保学校信息

\* 投保学校名称  请与《事业单位法人代表证书》上的学校名称一致

\* 联系电话:

\* 邮编:

\* 联系地址:

\* 统一社会信用代码:

\* 事业单位法人证书:  [请上传](#) 点击可上传附加文件, 支持格式: jpg, jpeg, png, pdf

附件:  删除

#### 开票信息

\* 学校名称:

\* 电话:

\* 统一社会信用代码:

\* 银行账户:

\* 开票地址:  区/市/州

\* 开户行:

#### 联系人

\* 联系人:

\* 邮箱:

\* 手机号:

去确认提交

保存订单信息

投保学校和开票信息如果学校以前使用过, 都会有保存, 不要改动, 直接使用即可  
如有改动可以联系校友邦工作人员

邮箱涉及到电子保单和发票的查收, 要确保填写正确

信息补充完整后, 点击去确认提交, 等系统核保(大约几分钟)完成, 点击去支付即可, 可以选择微信或支付宝在线扫码支付。

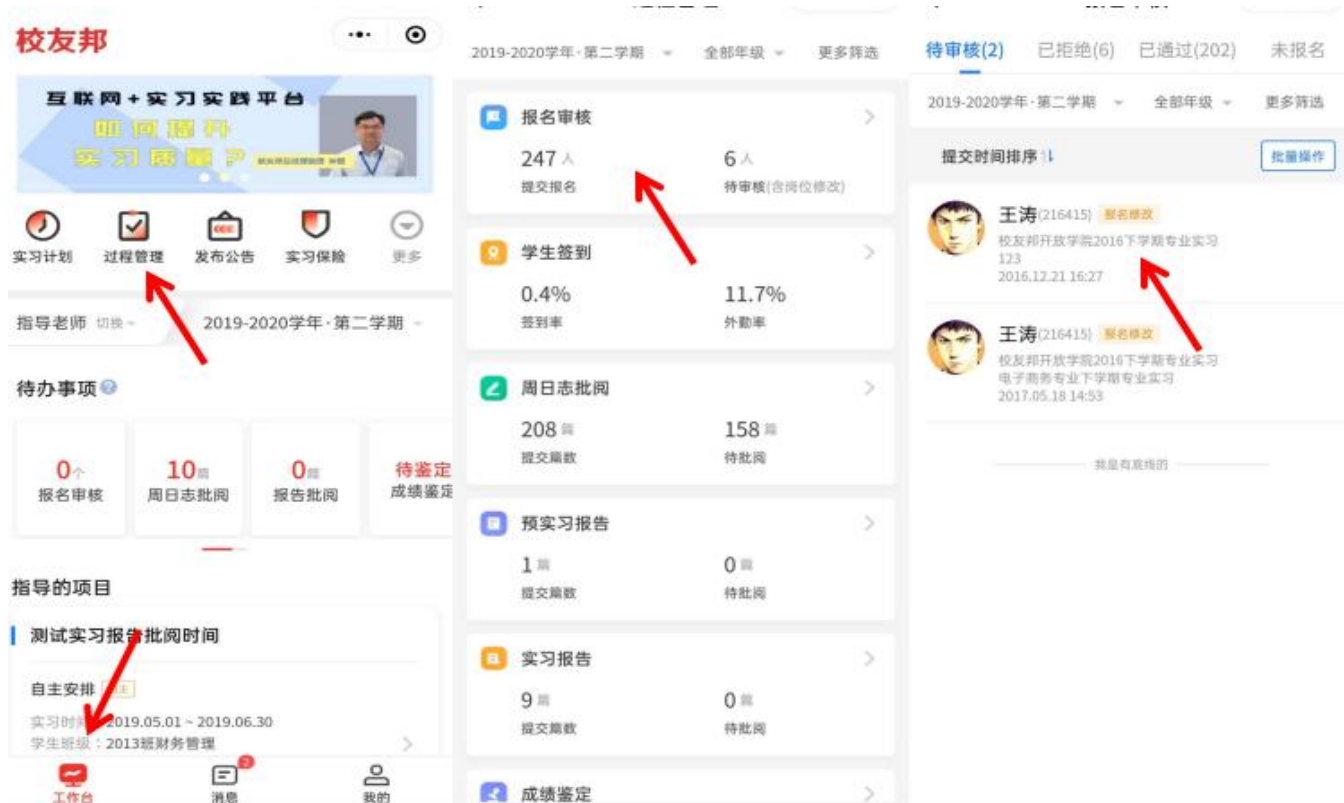
温馨提示: 填写保单信息前, 请仔细阅读保险方案。  
在提交过程中遇到问题可以联系校友邦工作人员咨询  
目前, 保单可以从校友邦直接下载, 发票会发送所留邮箱, 如超过5个工作日还未收到, 可以联系校友邦工作人员。

# 指导老师移动端操作

指导老师微信小程序端的操作说明

PART  
04

## 4.1 指导老师移动端操作-工作台-报名审核



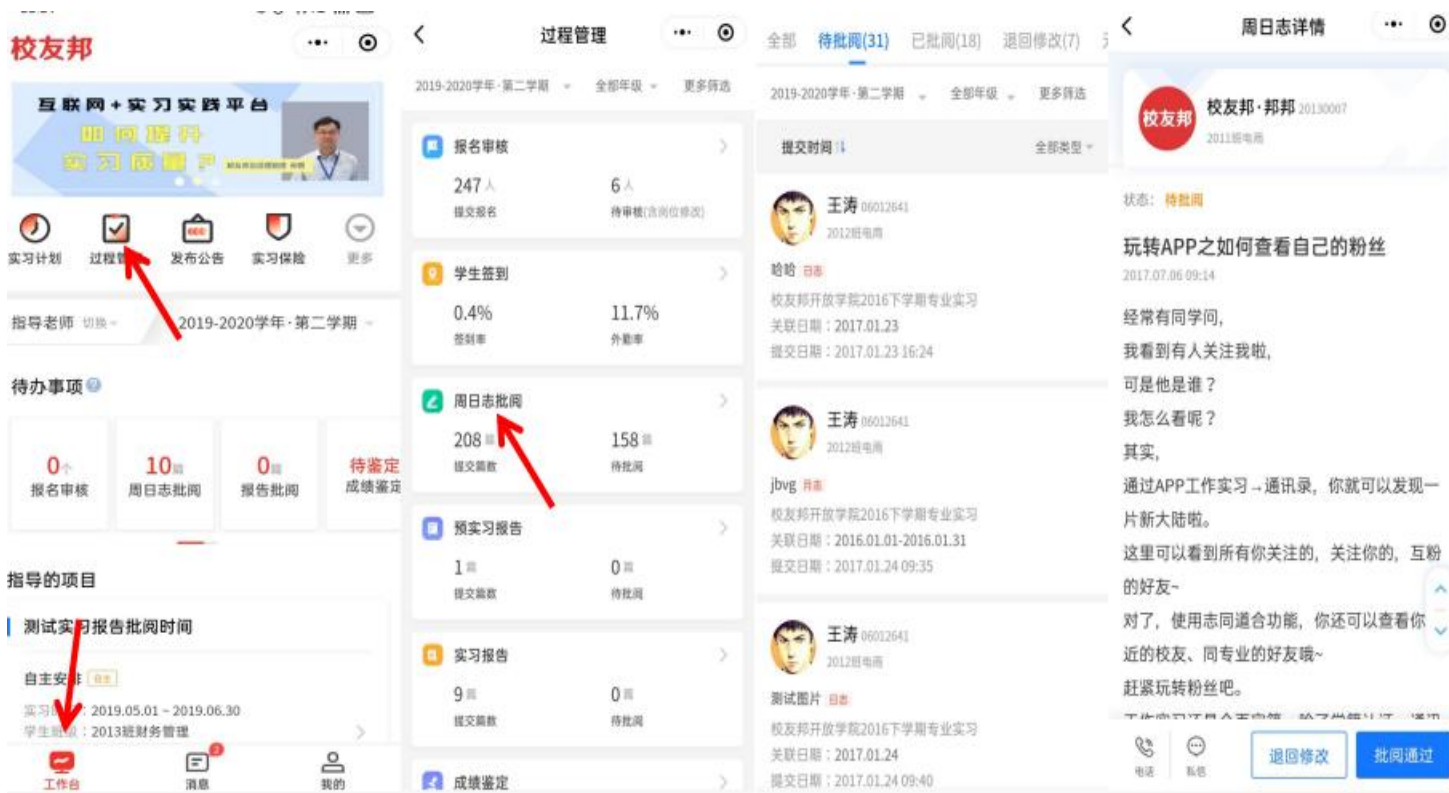
登入“工作台”→点击“过程管理”→点击“报名审核”→点击查看学生提交的单位信息详情→点击“通过”或“拒绝”

或者直接在待办事项下，点击报名审核，进行操作

说明：报名审核默认待审核页面，查看已拒绝、已通过或未报名的学生请切换上方的类型



## 4.2 指导老师移动端操作-工作台-周日志批阅



点击“工作台” → 点击“过程管理” → “周日志批阅” → 查看学生周日志内容 → 点击批阅通过，评分及评语或者 直接点击待办事项下方的周日志批阅，进行批阅

说明：第三张图片上方可切换周日志批阅状态，查看已批阅或退回的周日志

## 4.3 指导老师移动端操作-工作台-签到统计

校友邦

过程管理

学生签到明细

2019-2020学年·第二学期 全部年级 更多筛选

07月28日 2020 更多筛选

2 已签到 (人次) 0 外勤 (人次) 84 未签到 (人次) 3 未激活 (人次)

签到地图 省市 TOP10 数据说明

签到名单

李明 (1001022)  
经管学院-电子商务-2012电商计划  
周日志  
2018.12.02-2023.04.15

李明 (1001022)  
2020年春季实习计划  
自主安排

报名审核 247人 提交报名 6人 待审核(含岗位修改)

学生签到 0.4% 签到率 11.7% 外勤率

周日志批阅 208篇 提交篇数 158篇 待批阅

预实习报告 1篇 提交篇数 0篇 待批阅

实习报告 9篇 提交篇数 0篇 待批阅

成绩鉴定

待办事项

0个 报名审核 10篇 周日志批阅 0篇 报告批阅 待鉴定 成绩鉴定

指导的项目

测试实习报告批阅时间

自主安排

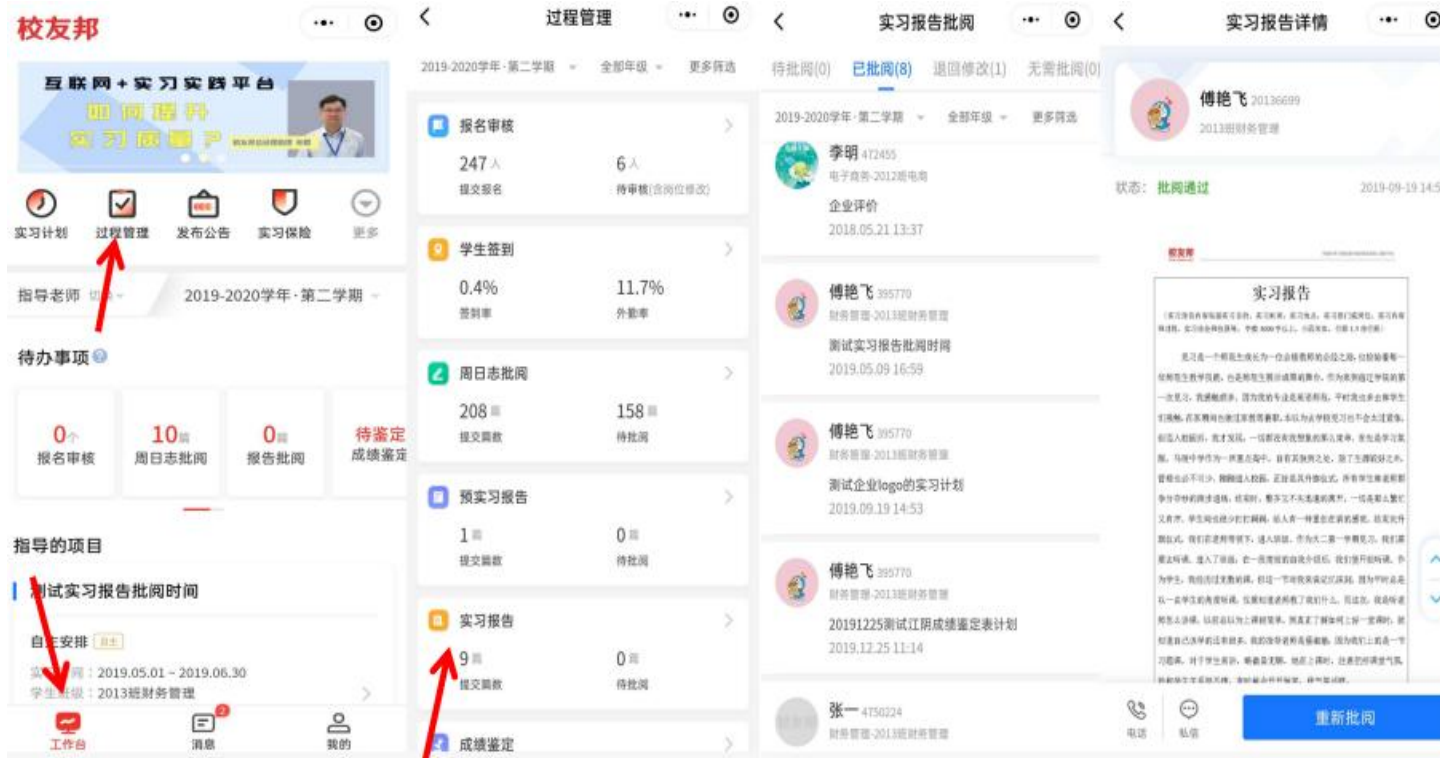
实习时间: 2019.05.01 ~ 2019.06.30  
学生职位: 2013班财务管理

工作台 消息 我的

点击“工作台”→点击“过程管理”→“学生签到”，查看当天签到情况

说明：创建计划的管理老师在设置实习要求时选择需要签到的情况下，学生才需要进行签到

## 4.4 指导老师移动端操作-工作台-实习报告批阅



点击“工作台”→点击“过程管理”→“报告批阅”→查看学生报告内容→点击“审批通过”或“退回修改”或者直接点击待办事项下的报告批阅

说明：第三张图的界面上方可以切换报告的批阅状态，查看已批阅、退回、无需批阅等状态的实习报告

## 4.5 指导老师移动端操作-工作台-实习成绩鉴定（专业版用户含鉴定评分协助信息）



点击“工作台”→点击“过程管理”→“成绩鉴定”→点击“指导老师鉴定”→点击“去鉴定”→**（查看鉴定评分协助信息-专业版专享）**→根据设置的评分维度进行打分或者评语→点击“提交鉴定”  
或者  
点击待办事项下的成绩鉴定去操作

**说明：如果创建计划的管理老师未选择成绩鉴定模块或成绩鉴定表不要求指导老师鉴定，则无需操作**

## 4.6 指导老师小程序操作-其它辅助功能

- 1.电子签名
- 2.教师签到
- 3.三方协议
- 4.我的实习生
- 5.客服与反馈
- 6.实习消息
- 7.学校公告
- 8.校友建设
- 9.我的互动
- 10.管理员角色切换
- 11.账号相关

## 4.6.1 指导老师移动端操作-电子签名



登入“小程序”→点击“我的”→点击“设置”→点击“电子签名”→设置电子签名→可重写。

说明：如学校需要使用电子签名功能，需要提前联系服务人员设置。

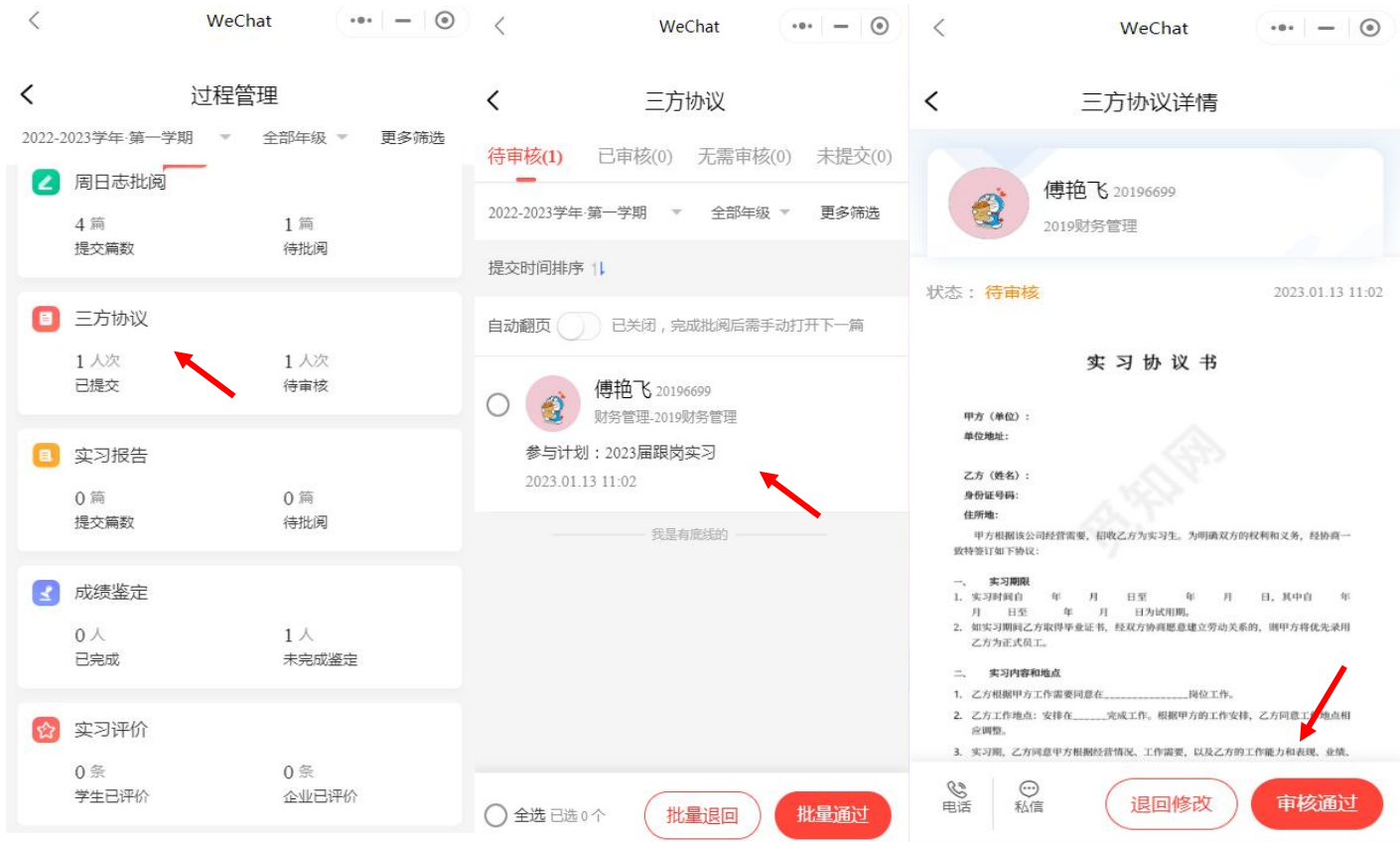
## 4.6.2 指导老师移动端操作-教师签到



登入“工作台”→点击  
“教师签到”→确认签  
到的计划、时间及地点  
→点击“签到”

说明：如学校要求教师  
签到，需开通后方可签  
到。

## 4.6.3 指导老师移动端操作-三方协议



登入“工作台”→点击“过程管理”→点击“报三方协议”→点击查看学生学生三方协议预览→点击“审核通过”或“退回修改”



## 4.6.4 指导老师移动端操作-我的实习生



点击“工作台”模块，  
我的实习生标签

- 1、可以查看当前自己指导的学生；
- 2、包括已参与、未参与和未激活的学生名单；
- 3、也可以提醒学生报名或激活；

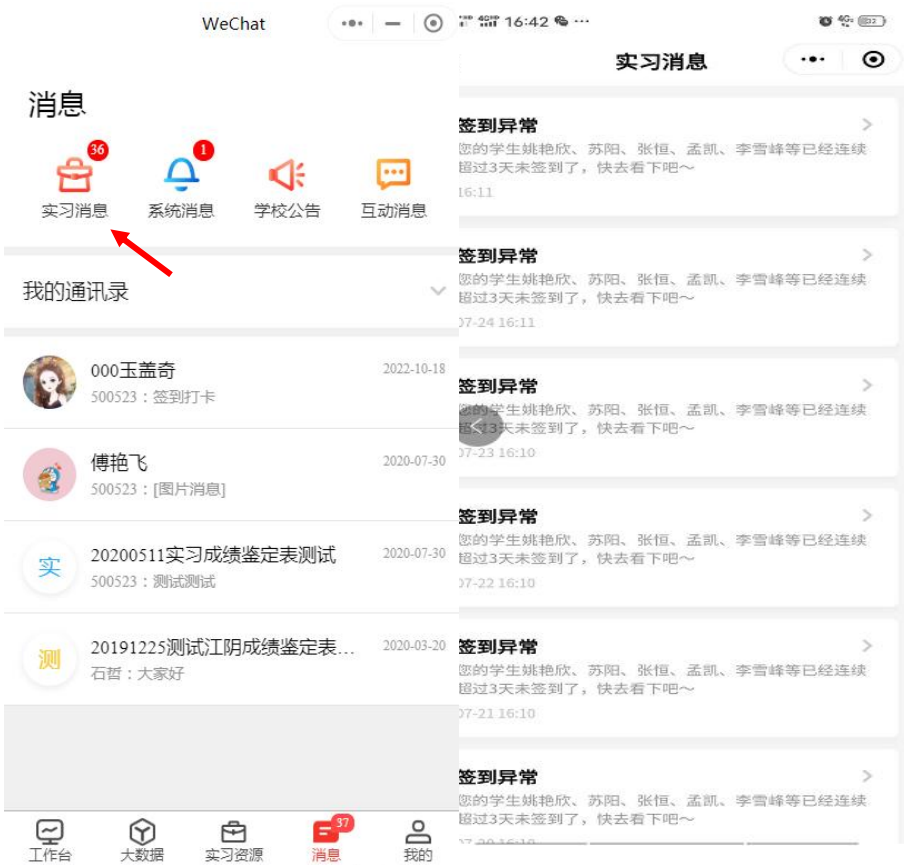
## 4.6.5 指导老师移动端操作-客服与反馈



点击“我的”→点击“客服与反馈”，即可查看到第二幅图的页面。

说明：教师日常常见的问题均可在问题分类中找到，如需联系人工客服，可以点击上方在线客服或拨打服务热线。有任何意见或建议，可以通过人工客服反馈，也可以点意见反馈提交。

## 4.6.6 指导老师移动端操作-实习消息



点击“消息”→点击“实习消息”/“系统消息”/“互动消息”或“我的通讯录”右侧下拉箭头，可分别查看不同类型的信息。例如可在通讯录→我的学生里和学生发送信息。

说明：我的群组是根据教师参与的实习计划自动生成，无法自行创建。

## 4.6.7 指导老师移动端操作-学校公告



点击“消息” → 点击  
“学校公告” → 点击  
“发布公告” → “发布”

说明：公告可以插入图片，如需上传附件，需要在网页端发布。

## 4.6.8 指导老师移动端操作-校友建设



点击“我的”→点击“校友圈”/人脉/邀请校友，可分别查看校友圈、校友会和邀请校友

## 4.6.9 指导老师移动端操作-互动



点击“我的”→点击热门推荐/发布提问/发布动态，可分别查看热门话题和动态，以及自行发布提问或动态

## 4.6.10 指导老师移动端操作-管理角色切换



点击“工作台”→点击左上角使用角色，可以切换管理者或指导老师权限

说明：切换账号角色权限需要老师账号有多个角色权限。如需要管理员权限请联系更高一级的管理员老师，开通账号权限。

## 4.6.11 指导老师移动端操作-账号相关



点击“我的”，左上角扫码可以在网页端扫码登录账号；点击“我的”→“设置”，可以修改密保手机号，邮箱，密码（已知当前密码）等；如果忘记当前密码，可以点退出登录，在登录界面点“找回密码”，通过密保手机号修改新密码。



# 谢 谢 观 看

---

客服电话：0579-82722068

服务人员：王永硕

手机号：18853176033

QQ号：2429955076

**校友邦**

[www.xybsyw.com](http://www.xybsyw.com)